

Begleitevaluation EX-IN

Anna Aly

Mai 2014

Zusammenfassung

Von elf Absolventen der EX-IN-Ausbildung wurden je zu Beginn und zu Ende der Ausbildung Fragebögen zur Einschätzung der eigenen psychosozialen Situation ausgefüllt, diese wurden statistisch ausgewertet. Die Selbstwirksamkeitserwartung der EX-IN-Absolventen hat sich im Lauf der Ausbildung signifikant verbessert. Auf keiner der gemessenen Dimensionen fand eine negative Entwicklung statt.

Inhalt

1	Einführung.....	2
2	Vorgehensweise.....	2
3	Ergebnisse.....	4
4	Die Auswertung.....	4
4.1	Differenzen	5
4.1.1	Vorher.....	5
4.1.2	Nachher.....	6
4.1.3	Vorher - nachher.....	6
4.2	Korrelationen	8
4.2.1	Vorher.....	8
4.2.2	Nachher.....	8
4.3	Signifikanz	9
4.4	T-Test - gepaart	9
4.5	Trend	9
4.6	Anmerkungen zur Methodik	11
5	Diskussion und Ausblick.....	11

1 Einführung

Seit einigen Jahren gibt es die EX-IN-Ausbildung und zunehmend arbeiten EX-IN-Absolventen als Peers und Berater bezahlt oder ehrenamtlich in den vielfältigsten Aufgabenbereichen. Trotzdem war EX-IN selbst bisher kaum Gegenstand wissenschaftlicher Untersuchung.

Die Initiative F.O.K.U.S. / Initiative zur sozialen Rehabilitation e. V. hat mir im Zusammenhang mit der Erstellung meiner Bachelorarbeit zum Thema „Erforschung von Erfolgsfaktoren für eine berufliche Tätigkeit als Genesungsbegleiter / -in nach Absolvieren der EX-IN-Ausbildung“ die Ergebnisse von Befragungen von EX-IN-Teilnehmern zukommen lassen, die ich in diesem Zusammenhang ausgewertet habe. Die genaue Darstellung des Vorgehens und der Ergebnisse soll im Folgenden dargelegt werden.

2 Vorgehensweise

Ich habe eine Auswertung von 11 Fragebögen vorgenommen, jeweils zweifach ausgefüllt von 11 verschiedenen EX-IN-Absolventen: Einmal zu Beginn der Ausbildung und einmal am Ende (nach 12 Monaten).

Die Items, welche die Fragebögen enthielten, waren:

1. Ich bin zufrieden mit meiner Wohnsituation.
2. Es gibt Orte (außer zu Hause) an denen ich gerne bin und die ich häufiger besuche (z.B. Cafés, Arbeitsplatz, Natur, bei Freunden...)
3. Ich mache mir Sorgen, dass ich nicht genug Geld habe, um Essen zu kaufen und meine Rechnungen zu bezahlen.
4. Nachdem ich meine Rechnungen bezahlt habe, habe ich in der Regel noch Geld übrig, um etwas zu tun, das ich genieße.
5. Wenn ich praktische Hilfe brauche, gibt es in meinem Freundeskreis oder in meiner Familie Menschen, die mir helfen.
6. Ich habe im Freundeskreis oder in der Familie Menschen, mit denen ich über meine Probleme sprechen kann.
7. Ich weiß, warum ich diese Probleme habe.
8. Es gibt in meiner Umgebung Menschen, die meine Ansichten über die Ursache dieser Probleme teilen.
9. Manchmal helfe ich anderen Menschen.
10. Ich weiß mir selbst zu helfen.
11. Ich habe Einfluss auf meine Lebenssituation.
12. Es gibt Menschen in Hilfsdiensten, die für mich einstehen.
13. Wenn ich praktische Hilfe benötige, gibt es Personal, das mir helfen kann.
14. Es gibt Personal, mit dem ich über meine Sorgen sprechen kann.
15. Das Personal, mit dem ich Kontakt habe, scheint zu glauben, dass die Dinge gut für mich ausgehen werden.
16. Ich habe Einfluss auf meine Medikation.
17. Meine Medikation hilft mir.
- 18a 10-stufige Leiter: Auf welcher Stufe stehen Sie zurzeit?
- 18b 10-stufige Leiter: Auf welcher Stufe standen Sie vor 12 Monaten?

18c 10-stufige Leiter: Wenn Sie sich die Zukunft vorstellen, was denken Sie, auf welcher Stufe Sie in einem Jahr stehen werden?

Die persönliche Einschätzung, inwieweit das jeweils vorgegebene Item auf die persönliche Situation zutrif, konnten die Studienteilnehmer für die Fragen 1 bis 17 durch Auswahl je einer der folgenden vorgegebenen Antwortmöglichkeiten vornehmen:

Antwortmöglichkeiten Frage 1 – 17	Absolut.	Ziemlich gut.	Weder gut noch schlecht.	Eher nicht.	Gar nicht.	Weiß nicht.
Kodierung in der Auswertung	1	2	3	4	5	6

Zu beachten bei der Auswertung war: Bei der Frage 3 ist es im Gegensatz zu den übrigen Fragen von 1-17 so, dass 1 die schlechteste und 5 die beste Antwort ist.

Für die Fragen 18 a, 18 b und 18 c sollten Punktwerte von 1 – 10 vergeben werden, wobei 1 für die als am schlechtesten empfundene Situation steht und 10 für das, was der Befragte als das bestmögliche Leben für sich empfindet. Auch für die Auswertung wurden die Antworten kodiert mit eben diesen von den Studienteilnehmern angegebenen Zahlen.

Der vorgestellte Fragebogen wurde von 11 Teilnehmern des EX-IN-Kurses einmal zu Beginn und einmal zu Ende des Kurses ausgefüllt.

Tabelle1 zeigt, welche Antworten auf die insgesamt 20 Fragen die elf Studienteilnehmer jeweils zu Beginn und zu Ende des EX-IN-Kurses gegeben haben:

3 Ergebnisse

		1	2	3	4	5	6	7	8	9	10	11	12	13	14	15	16	17	18a	18b	18c
50336	1. Befragung	4	2	3	4	2	2	3	3	3	3	3	1	1	1	3	1	3	4	2	7
	2. Befragung	2	1	4	3	2	2	2	3	2	2	1	2	1	1	2	1	3	7	6	8
A0742	1. Befragung	2	2	2	2	4	4	2	3	2	2	4	2	2	2	2	2	2	5	5	5
	2. Befragung	4	1	2	2	2	2	2	2	2	2	2	1	2	2	2	2	2	6	3	8
G0941	1. Befragung	2	1	5	2	2	1	2	1	1	2	1	1	2	1	1	2	4	8	8	9
	2. Befragung	1	1	4	2	2	1	2	1	1	1	1	2	2	3	1	2	4	8	7	8
I0835	1. Befragung	4	2	3	4	1	1	2	2	1	2	2	2	3	2	2	2	2	7	7	8
	2. Befragung	3	1	2	5	2	1	2	2	2	2	2	1	1	1	1	2	3	7	6	8
J1153	1. Befragung	2	1	5	1	1	1	1	1	1	2	1	1	2	2	2	2	2	9	6	9
	2. Befragung	2	1	5	1	1	1	2	1	1	2	1	2	1	2	2	2	2	9	8	10
R1032	1. Befragung	2	2	3	2	4	4	4	4	2	2	2	3	3	2	2	2	2	6	6	8
	2. Befragung	2	2	4	2	4	2	2	3	2	2	2	2	2	2	2	1	2	6	5	7
A1208	1. Befragung	6	3	5	3	4	4	2	3	3	2	3	3	3	4	4	1	4	7	6	8
	2. Befragung	2	4	4		4	4		3	3	2	2	4	4	4	4	1	4	7	7	7
E0927	1. Befragung	2	1	3	2	2	2	2	3	2	2	1	5	5	2	6	2	6	8	8	
	2. Befragung	2	1	4	1	2	1	2	2	1	1	2	3	2	1	1	1		8		
I0938	1. Befragung	1	1	4	2	1	2	2	2	2	2	2	2	1	1	1	2	1	8	5	9
	2. Befragung	1	1	4	2	2	2	2	2	2	2	2	2	2	3	2	2	1	8	7	9
M0950	1. Befragung	1	1	4	2	1	1	1	1	1	1	1	1	1	1	1	2	2	8	8	9
	2. Befragung	1	1	5	1	1	1	1	2	2	1	1	1	1	1	1	2	1	9	8	9
C0165	1. Befragung	4	1	1	4	2	2	2	2	1	3	2	2	2	2	3	1	4	4	2	7,5
	2. Befragung	2	1	2	4	2	1	2	2	1	2	2	2	2	1	2	1	4			

Tabelle 1

4 Die Auswertung

Die vorliegenden Daten können auf verschiedene statistische Zusammenhänge hin untersucht werden, im Rahmen dieser Auswertung wurden die folgenden berücksichtigt:

Zunächst wurden die Differenzen zwischen den einzelnen Antwortwerten je Studienteilnehmer zu Beginn und zu Ende der Ausbildung ermittelt. Dies ist in Tabelle 2 dargestellt.

4.1 Differenzen

	1	2	3	4	5	6	7	8	9	10	11	12	13	14	15	16	17	18a	18b	18c	Min	Max	Spannweite
-6	-2	-1	1	-1	0	0	-1	0	-1	-1	-2	1	0	0	-1	0	0	3	4	1	-2	4	6
-5																							
-4	2	-1	0	0	-2	-2	0	-1	0	0	-2	-1	0	0	0	0	0	1	-2	3	-2	3	5
-3																							
-2	-1	0	-1	0	0	0	0	0	0	-1	0	1	0	2	0	0	0	0	-1	-1	-1	2	3
-1																							
0	-1	-1	-1	1	1	0	0	0	1	0	0	-1	-2	-1	-1	0	1	0	-1	0	-2	1	3
1																							
2	0	0	0	0	0	0	1	0	0	0	0	1	-1	0	0	0	0	0	2	1	-1	2	3
3																							
4	0	0	1	0	0	-2	-2	-1	0	0	0	-1	-1	0	0	-1	0	0	-1	-1	-2	1	3
5																							
6	-4	1	-1	-3	0	0	-2	0	0	0	-1	1	1	0	0	0	0	0	1		-4	1	5
	0	0	1	-1	0	-1	0	-1	-1	-1	1	-2	-3	-1	-5	-1		0			-5	1	6
	0	0	0	0	1	0	0	0	0	0	0	0	1	2	1	0	0	0	2	0	0	2	2
	0	0	1	-1	0	0	0	1	1	0	0	0	0	0	0	0	-1	1	0	0	-1	1	2
	-2	0	1	0	0	-1	0	0	0	-1	0	0	0	-1	-1	0	0				-2	1	3
Min	-4	-1	-1	-3	-2	-2	-2	-1	-1	-1	-2	-2	-3	-1	-5	-1	-1	0	-2	-1			
Max	2	1	1	1	1	0	1	1	1	0	1	1	1	2	1	0	1	3	4	3			
Spannweite	6	2	2	4	3	2	3	2	2	1	3	3	4	3	6	1	2	3	6	4			

Tabelle 2

Für die einzelnen Ergebnisse können Modus, Median, Mittelwert, Standardabweichung und Variationskoeffizient errechnet werden, dies ist den Tabellen 3 bis 6 zu entnehmen:

4.1.1 Vorher

		1	2	3	4	5	6	7	8	9	10	11	12	13	14	15	16	17	18a	18b	18c	
50336	1. Befragung	4	2	3	4	2	2	3	3	3	3	3	1	1	1	3	1	3	4	2	7	1
A0742	1. Befragung	2	2	2	2	4	4	2	3	2	2	4	2	2	2	2	2	2	5	5	5	2
G0941	1. Befragung	2	1	5	2	2	1	2	1	1	2	1	1	2	1	1	2	4	8	8	9	3
I0835	1. Befragung	4	2	3	4	1	1	2	2	1	2	2	2	3	2	2	2	2	7	7	8	4
J1153	1. Befragung	2	1	5	1	1	1	1	1	1	2	1	1	2	2	2	2	2	9	6	9	5
R1032	1. Befragung	2	2	3	2	4	4	4	4	2	2	2	3	3	2	2	2	2	6	6	8	6
A1208	1. Befragung	6	3	5	3	4	4	2	3	3	2	3	3	3	4	4	1	4	7	6	8	7
E0927	1. Befragung	2	1	3	2	2	2	2	3	2	2	1	5	5	2	6	2	6	8	8		8
I0938	1. Befragung	1	1	4	2	1	2	2	2	2	2	2	2	1	1	1	2	1	8	5	9	9
M0950	1. Befragung	1	1	4	2	1	1	1	1	1	1	1	1	1	1	1	2	2	8	8	9	
C0165	1. Befragung	4	1	1	4	2	2	2	2	1	3	2	2	2	2	3	1	4	4	2	7,5	
Vorher	Modus (häufigster Wert)	2	1	3	2	2	2	2	3	1	2	1	1	2	2	2	2	2	8	8	9	
Vorher	Median (50%)	2	1	3	2	2	2	2	2	2	2	2	2	2	2	2	2	2	7	6	8	
Vorher	Mittelwert	2,7	1,5	3,5	2,5	2,2	2,2	2,1	2,3	1,7	2,1	2	2,1	2,3	1,8	2,5	1,7	2,9	6,7	5,7	8	
Vorher	Standardabweichung	1,5	0,7	1,2	1	1,2	1,2	0,8	1	0,7	0,5	1	1,2	1,1	0,8	1,4	0,4	1,4	1,7	2	1,2	
Vorher	Variationskoeffizient	0,5	0,4	0,4	0,4	0,5	0,5	0,4	0,4	0,4	0,2	0,5	0,6	0,5	0,5	0,6	0,3	0,5	0,2	0,4	0,2	

Tabelle 3

4. 1. 2 Nachher

		1	2	3	4	5	6	7	8	9	10	11	12	13	14	15	16	17	18a	18b	18c	
50336	2. Befragung	2	1	4	3	2	2	2	3	2	2	1	2	1	1	2	1	3	7	6	8	1
A0742	2. Befragung	4	1	2	2	2	2	2	2	2	2	2	1	2	2	2	2	2	6	3	8	2
G0941	2. Befragung	1	1	4	2	2	1	2	1	1	1	1	2	2	3	1	2	4	8	7	8	3
I0835	2. Befragung	3	1	2	5	2	1	2	2	2	2	2	1	1	1	1	2	3	7	6	8	4
J1153	2. Befragung	2	1	5	1	1	1	2	1	1	2	1	2	1	2	2	2	2	9	8	10	5
R1032	2. Befragung	2	2	4	2	4	2	2	3	2	2	2	2	2	2	2	1	2	6	5	7	6
A1208	2. Befragung	2	4	4		4	4		3	3	2	2	4	4	4	4	1	4	7	7	7	7
E0927	2. Befragung	2	1	4	1	2	1	2	2	1	1	2	3	2	1	1	1		8			8
I0938	2. Befragung	1	1	4	2	2	2	2	2	2	2	2	2	3	2	2	1		8	7	9	9
M0950	2. Befragung	1	1	5	1	1	1	1	2	2	1	1	1	1	1	1	2	1	9	8	9	
C0165	2. Befragung	2	1	2	4	2	1	2	2	1	2	2	2	2	1	2	1	4				
Nachher	Modus (häufigster Wert)	2	1	4	2	2	1	2	2	2	2	2	2	2	1	2	2	2	7	7	8	
Nachher	Median (50%)	2	1	4	2	2	1	2	2	2	2	2	2	2	2	2	2	2,5	7,5	7	8	
Nachher	Mittelwert	2	1,36	3,64	2,3	2,18	1,64	1,9	2,09	1,73	1,73	1,64	2	1,82	1,91	1,82	1,55	2,6	7,5	6,33	8,22	
Nachher	Standardabweichung	0,85	0,88	1,07	1,27	0,94	0,88	0,3	0,67	0,62	0,45	0,48	0,85	0,83	1	0,83	0,5	1,11	1,02	1,49	0,92	
Nachher	Variationskoeffizient	0,43	0,65	0,29	0,55	0,43	0,54	0,16	0,32	0,36	0,26	0,29	0,43	0,46	0,52	0,46	0,32	0,43	0,14	0,24	0,11	

Tabelle 4

4. 1. 3 Vorher – nachher

		1	2	3	4	5	6	7	8	9	10	11	12	13	14	15	16	17	18a	18b	18c	
Vorher	Modus (häufigster Wert)	2	1	3	2	2	2	2	3	1	2	1	1	2	2	2	2	2	8	8	9	1
Nachher	Modus (häufigster Wert)	2	1	4	2	2	1	2	2	2	2	2	2	2	1	2	2	2	7	7	8	2
	Differenz	0	0	1	0	0	-1	0	-1	1	0	1	1	0	-1	0	0	0	-1	-1	-1	3
																						4
Vorher	Median (50%)	2	1	3	2	2	2	2	2	2	2	2	2	2	2	2	2	2	7	6	8	5
Nachher	Median (50%)	2	1	4	2	2	1	2	2	2	2	2	2	2	2	2	2	2,5	7,5	7	8	6
	Differenz	0	0	1	0	0	-1	0	0	0	0	0	0	0	0	0	0	0,5	0,5	1	0	7
																						8
Vorher	Mittelwert	2,7	1,5	3,5	2,5	2,2	2,2	2,1	2,3	1,7	2,1	2	2,1	2,3	1,8	2,5	1,7	2,9	6,7	5,7	8	9
Nachher	Mittelwert	2	1,4	3,6	2,3	2,2	1,6	1,9	2,1	1,7	1,7	1,6	2	1,8	1,9	1,8	1,5	2,6	7,5	6,3	8,2	
	Differenz	-0,7	-0,2	0,2	-0,2	0,0	-0,5	-0,2	-0,2	0,0	-0,4	-0,4	-0,1	-0,5	0,1	-0,6	-0,2	-0,3	0,8	0,6	0,3	
Vorher	Standardabweichung	1,5	0,7	1,2	1	1,2	1,2	0,8	1	0,7	0,5	1	1,2	1,1	0,8	1,4	0,4	1,4	1,7	2	1,2	
Nachher	Standardabweichung	0,9	0,9	1,1	1,3	0,9	0,9	0,3	0,7	0,6	0,4	0,5	0,9	0,8	1	0,8	0,5	1,1	1	1,5	0,9	
	Differenz	-0,6	0,2	-0,2	0,3	-0,3	-0,3	-0,5	-0,3	-0,1	-0,1	-0,5	-0,3	-0,3	0,2	-0,6	0,1	-0,3	-0,6	-0,6	-0,3	
Vorher	Variationskoeffizient	0,5	0,4	0,4	0,4	0,5	0,5	0,4	0,4	0,4	0,2	0,5	0,6	0,5	0,5	0,6	0,3	0,5	0,2	0,4	0,2	
Nachher	Variationskoeffizient	0,4	0,6	0,3	0,6	0,4	0,5	0,2	0,3	0,4	0,3	0,3	0,4	0,5	0,5	0,5	0,3	0,4	0,1	0,2	0,1	
	Differenz	-0,1	0,2	-0,1	0,2	-0,1	0,0	-0,2	-0,1	-0,1	0,0	-0,2	-0,1	0,0	0,1	-0,1	0,1	0,0	-0,1	-0,1	0,0	

Tabelle 5

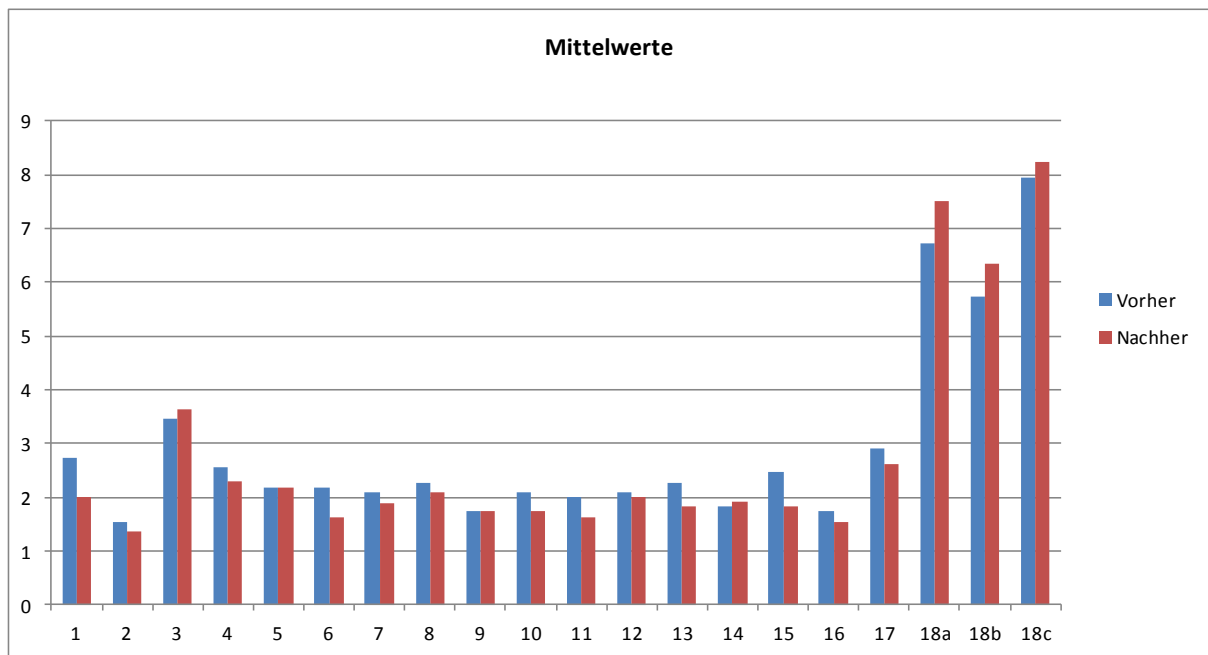


Tabelle 6

Tabelle 6 zeigt, dass sich hinsichtlich der Mittelwerte für sämtliche Ergebnisse eine positive Veränderung im Lauf der EX-IN-Ausbildung feststellen lässt mit Ausnahme von Item 5 (Wenn ich praktische Hilfe brauche, gibt es in meinem Freundeskreis oder in meiner Familie Menschen, die mir helfen – hier findet sich keine Veränderung des Mittelwerts über die Zeit) und Item 14 (Es gibt Personal, mit dem ich über meine Sorgen sprechen kann – hier findet sich eine geringfügige Verschlechterung).

Neben der Veränderung über die Zeit einzelner Items für sich genommen ist es auch möglich, die Korrelationen dieser untereinander jeweils zu Beginn und zu Ende der Ausbildung zu berücksichtigen. Hierbei kann jedes Ergebnis, das größer als 0,7 oder kleiner -0,7 ist, als Ausdruck einer starken Korrelation betrachtet werden. Die Ergebnisse finden sich in den Tabellen 7 und 8.

4.2 Korrelationen

4.2.1 Vorher

	1	2	3	4	5	6	7	8	9	10	11	12	13	14	15	16	17	18a	18b	18c	
1	1,0	0,7	-0,1	0,7	0,3	0,3	0,2	0,3	0,4	0,5	0,5	0,1	0,2	0,7	0,4	-0,8	0,3	-0,4	-0,4	-0,3	1
2	0,7	1,0	0,0	0,4	0,7	0,7	0,4	0,6	0,7	0,1	0,7	0,2	0,2	0,7	0,2	-0,4	0,0	-0,4	-0,2	-0,5	2
3	-0,1	0,0	1,0	-0,5	-0,2	-0,2	-0,3	-0,4	0,0	-0,5	-0,4	-0,2	-0,1	0,1	-0,2	0,2	-0,1	0,8	0,6	0,7	3
4	0,7	0,4	-0,5	1,0	0,0	0,0	0,3	0,2	0,2	0,6	0,4	0,0	-0,1	0,1	0,2	-0,7	0,2	-0,7	-0,6	-0,3	4
5	0,3	0,7	-0,2	0,0	1,0	0,9	0,6	0,7	0,6	0,1	0,6	0,4	0,3	0,6	0,3	-0,2	0,2	-0,4	-0,1	-0,6	5
6	0,3	0,7	-0,2	0,0	0,9	1,0	0,6	0,8	0,7	0,1	0,7	0,4	0,2	0,6	0,3	-0,2	0,0	-0,4	-0,2	-0,6	6
7	0,2	0,4	-0,3	0,3	0,6	0,6	1,0	0,8	0,5	0,4	0,4	0,3	0,2	0,0	0,1	-0,2	0,0	-0,5	-0,3	-0,3	7
8	0,3	0,6	-0,4	0,2	0,7	0,8	0,8	1,0	0,7	0,3	0,6	0,6	0,4	0,4	0,5	-0,3	0,2	-0,5	-0,3	-0,6	8
9	0,4	0,7	0,0	0,2	0,6	0,7	0,5	0,7	1,0	0,3	0,6	0,3	0,1	0,4	0,5	-0,5	0,2	-0,4	-0,3	-0,4	9
10	0,5	0,1	-0,5	0,6	0,1	0,1	0,4	0,3	0,3	1,0	0,4	0,0	0,0	0,0	0,3	-0,7	0,3	-0,7	-0,8	-0,4	10
11	0,5	0,7	-0,4	0,4	0,6	0,7	0,4	0,6	0,6	0,4	1,0	0,0	-0,2	0,3	0,1	-0,4	-0,2	-0,7	-0,6	-0,9	11
12	0,1	0,2	-0,2	0,0	0,4	0,4	0,3	0,6	0,3	0,0	0,0	1,0	0,9	0,5	0,8	0,0	0,6	0,1	0,2	-0,2	12
13	0,2	0,2	-0,1	-0,1	0,3	0,2	0,2	0,4	0,1	0,0	-0,2	0,9	1,0	0,5	0,8	0,1	0,7	0,2	0,4	-0,1	13
14	0,7	0,7	0,1	0,1	0,6	0,6	0,0	0,4	0,4	0,0	0,3	0,5	0,5	1,0	0,5	-0,4	0,3	0,0	0,0	-0,2	14
15	0,4	0,2	-0,2	0,2	0,3	0,3	0,1	0,5	0,5	0,3	0,1	0,8	0,8	0,5	1,0	-0,4	0,8	-0,1	-0,1	-0,4	15
16	-0,8	-0,4	0,2	-0,7	-0,2	-0,2	-0,2	-0,3	-0,5	-0,7	-0,4	0,0	0,1	-0,4	-0,4	1,0	-0,3	0,6	0,7	0,2	16
17	0,3	0,0	-0,1	0,2	0,2	0,0	0,0	0,2	0,2	0,3	-0,2	0,6	0,7	0,3	0,8	-0,3	1,0	-0,1	0,1	-0,1	17
18a	-0,4	-0,4	0,8	-0,7	-0,4	-0,4	-0,5	-0,5	-0,4	-0,7	-0,7	0,1	0,2	0,0	-0,1	0,6	-0,1	1,0	0,8	0,8	18a
18b	-0,4	-0,2	0,6	-0,6	-0,1	-0,2	-0,3	-0,3	-0,3	-0,8	-0,6	0,2	0,4	0,0	-0,1	0,7	0,1	0,8	1,0	0,5	18b
18c	-0,3	-0,5	0,7	-0,3	-0,6	-0,6	-0,3	-0,6	-0,4	-0,4	-0,9	-0,2	-0,1	-0,2	-0,4	0,2	-0,1	0,8	0,5	1,0	18c

Tabelle 7

4.2.2 Nachher

	1	2	3	4	5	6	7	8	9	10	11	12	13	14	15	16	17	18a	18b	18c	
1	1,0	0,0	-0,7	0,4	0,1	0,1	0,4	0,2	0,2	0,5	0,4	-0,3	0,0	-0,2	0,1	0,0	0,1	-0,7	-0,8	-0,3	1
2	0,0	1,0	0,1	-0,1	0,8	0,9	0,1	0,6	0,7	0,3	0,3	0,7	0,8	0,7	0,8	-0,5	0,4	-0,3	0,1	-0,6	2
3	-0,7	0,1	1,0	-0,8	-0,1	0,1	-0,4	-0,1	0,0	-0,4	-0,6	0,3	-0,1	0,2	0,0	0,0	-0,4	0,7	0,8	0,4	3
4	0,4	-0,1	-0,8	1,0	0,2	0,0	0,3	0,2	0,2	0,5	0,4	-0,3	-0,1	-0,3	0,0	-0,1	0,6	-0,5	-0,3	-0,5	4
5	0,1	0,8	-0,1	0,2	1,0	0,7	0,4	0,7	0,6	0,3	0,6	0,6	0,7	0,5	0,6	-0,6	0,3	-0,7	-0,3	-0,9	5
6	0,1	0,9	0,1	0,0	0,7	1,0	0,3	0,7	0,8	0,4	0,3	0,6	0,8	0,7	0,9	-0,4	0,2	-0,5	-0,2	-0,6	6
7	0,4	0,1	-0,4	0,3	0,4	0,3	1,0	0,0	-0,3	0,5	0,4	0,4	0,4	0,3	0,4	-0,3	0,5	-0,5	-0,4	-0,3	7
8	0,2	0,6	-0,1	0,2	0,7	0,7	0,0	1,0	0,7	0,4	0,4	0,3	0,4	0,0	0,5	-0,7	0,1	-0,6	-0,3	-0,7	8
9	0,2	0,7	0,0	0,2	0,6	0,8	-0,3	0,7	1,0	0,4	0,3	0,2	0,4	0,4	0,6	-0,1	-0,1	-0,5	-0,2	-0,6	9
10	0,5	0,3	-0,4	0,5	0,3	0,4	0,5	0,4	0,4	1,0	0,4	0,0	0,1	0,1	0,6	-0,1	0,0	-0,5	-0,4	-0,2	10
11	0,4	0,3	-0,6	0,4	0,6	0,3	0,4	0,4	0,3	0,4	1,0	0,2	0,5	0,1	0,3	-0,3	0,1	-0,6	-0,6	-0,5	11
12	-0,3	0,7	0,3	-0,3	0,6	0,6	0,4	0,3	0,2	0,0	0,2	1,0	0,8	0,5	0,6	-0,6	0,5	0,0	0,3	-0,4	12
13	0,0	0,8	-0,1	-0,1	0,7	0,8	0,4	0,4	0,4	0,1	0,5	0,8	1,0	0,7	0,7	-0,4	0,4	-0,3	-0,1	-0,6	13
14	-0,2	0,7	0,2	-0,3	0,5	0,7	0,3	0,0	0,4	0,1	0,1	0,5	0,7	1,0	0,6	0,1	0,2	-0,1	0,1	-0,3	14
15	0,1	0,8	0,0	0,0	0,6	0,9	0,4	0,5	0,6	0,6	0,3	0,6	0,7	0,6	1,0	-0,4	0,3	-0,3	-0,1	-0,4	15
16	0,0	-0,5	0,0	-0,1	-0,6	-0,4	-0,3	-0,7	-0,1	-0,1	-0,3	-0,6	-0,4	0,1	-0,4	1,0	-0,5	0,4	0,2	0,7	16
17	0,1	0,4	-0,4	0,6	0,3	0,2	0,5	0,1	-0,1	0,0	0,1	0,5	0,4	0,2	0,3	-0,5	1,0	-0,3	0,0	-0,6	17
18a	-0,7	-0,3	0,7	-0,5	-0,7	-0,5	-0,5	-0,6	-0,5	-0,5	-0,6	0,0	-0,3	-0,1	-0,3	0,4	-0,3	1,0	0,9	0,8	18a
18b	-0,8	0,1	0,8	-0,3	-0,3	-0,2	-0,4	-0,3	-0,2	-0,4	-0,6	0,3	-0,1	0,1	-0,1	0,2	0,0	0,9	1,0	0,5	18b
18c	-0,3	-0,6	0,4	-0,5	-0,9	-0,6	-0,3	-0,7	-0,6	-0,2	-0,5	-0,4	-0,6	-0,3	-0,4	0,7	-0,6	0,8	0,5	1,0	18c

Tabelle 8

Was die Korrelationen der einzelnen Fragen untereinander betrifft, so finden sich einige interessante Aspekte:

Wie bereits in meiner Bachelorarbeit zum Thema „Erforschung von Erfolgsfaktoren für eine berufliche Tätigkeit als GenesungsbegleiterIn nach Absolvieren der EX-IN-Ausbildung“ erwähnt, besteht sowohl vor als auch nach der EX-IN-Ausbildung bei

den Teilnehmern, die den Fragebogen ausgefüllt haben, eine hohe Korrelation zwischen Sorgen um die persönliche finanzielle Situation (Frage 3) und dem allgemeinen Wohlbefinden (Frage 18a) in dem Sinne, dass das Wohlbefinden umso größer ist, je weniger finanzielle Sorgen sich ein EX-IN-Absolvent macht bzw. machen muss.

Die eigene Selbstwirksamkeitserwartung scheint nach Abschluss der Ausbildung weniger mit der Unterstützung durch umgebende Menschen verbunden zu sein (vgl. Korrelationen Frage 2 und 10, Frage 6 und 11), das allgemeine Wohlbefinden ist jedoch deutlich stärker als zu Beginn von sozialer Unterstützung begleitet (vgl. Frage 5 und 18a, 8 und 18c oder auch Frage 2 und 12 bzw. 13).

Die Beziehung der EX-IN-Absolventen zum Fachpersonal hat sich im Laufe der Ausbildung offenbar dahingehend geändert, dass nach der Ausbildung die wahrgenommene Unterstützung durch das persönliche nicht-professionelle Netzwerk mit der wahrgenommenen Unterstützung durch das Fachpersonal korreliert, was zuvor nicht der Fall gewesen war. Dem gegenüber korrelierte vor der Ausbildung die Einschätzung zur Wirksamkeit der Medikation mit der wahrgenommenen Einstellung des Personals zum Patienten.

4.3 Signifikanz

Ob sich ein Item signifikant verändert hat, wird in der Regel über den T-Test bestimmt. Die sich aus diesem ergebenden Werte für die untersuchten Items sind in Tabelle 9 abgebildet. Werte, die kleiner oder gleich 0,05 sind, gelten als signifikant. Dies ergibt, dass das Item 10 (Ich weiß mir selbst zu helfen) sich im Verlauf der Studie signifikant positiv entwickelt hat.

4.4 T-Test – gepaart

	1	2	3	4	5	6	7	8	9	10	11	12	13	14	15	16	17	18a	18b	18c			
1	0,10																					1	
2		0,30																					2
3			0,36																				3
4				0,32																			4
5					0,50																		5
6						0,13																	6
7							0,25																7
8								0,31															8
9									0,50														9
10										0,05													10
11											0,15												11
12												0,42											12
13													0,16										13
14														0,41									14
15															0,12								15
16																0,20							16
17																	0,30						17
18a																		0,12					18a
18b																			0,25				18b
18c																					0,30		18c
	1	2	3	4	5	6	7	8	9	10	11	12	13	14	15	16	17	18a	18b	18c			

Tabelle 9

4.5 Trend

Wie gerade gezeigt, hat sich das Item „Ich weiß mir selbst zu helfen.“, statistisch sig-

nifikant verbessert (p-Wert von 0,05 oder kleiner, siehe Tabelle 9) Das bedeutet, dass die Selbstwirksamkeitserwartung der beobachteten EX-IN-Absolventen im Laufe des Kursjahres signifikant gestiegen ist.

Doch auch die Einzelergebnisse zu den anderen Fragen können sich sehen lassen: Bei den untersuchten Faktoren zeigt sich kein einziger deutlicher Negativtrend. Was sich findet, sind ausschließlich die Kategorien Positivtrend (bei 13 der 20 Fragen!) oder ein gemischtes Ergebnis (bei einigen Kursteilnehmern hat sich der Faktor verschlechtert, bei anderen verbessert, ohne das ein klarer Trend in eine bestimmte Richtung erkennbar wäre).

Im Einzelnen gestalten sich die Ergebnisse folgendermaßen:
Ein positiver Trend findet sich zu den folgenden Fragen:

Nr.	Frage	pos	neg	neutral	k. A.
1	Ich bin zufrieden mit meiner Wohnsituation.	5	1	5	-
2	Es gibt Orte (außer zu Hause) an denen ich gerne bin und die ich häufiger besuche (z.B. Cafés, Arbeitsplatz, Natur, bei Freunden...)	3	1	7	-
3	Ich mache mir Sorgen, dass ich nicht genug Geld habe, um Essen zu kaufen und meine Rechnungen zu bezahlen.	5	3	3	-
4	Nachdem ich meine Rechnungen bezahlt habe, habe ich in der Regel noch Geld übrig, um etwas zu tun, das ich genieße.	4	1	6	-
6	Ich habe im Freundeskreis oder in der Familie Menschen, mit denen ich über meine Probleme sprechen kann.	4	-	7	-
7	Ich weiß, warum ich diese Probleme habe.	3	1	7	-
8	Es gibt in meiner Umgebung Menschen, die meine Ansichten über die Ursache dieser Probleme teilen.	3	1	7	-
10	Ich weiß mir selbst zu helfen.	4	-	7	-
11	Ich habe Einfluss auf meine Lebenssituation.	3	1	7	-
13	Wenn ich praktische Hilfe benötige, gibt es Personal, das mir helfen kann.	4	2	5	-
15	Das Personal, mit dem ich Kontakt habe, scheint zu glauben, dass die Dinge gut für mich ausgehen werden.	4	1	6	
16	Ich habe Einfluss auf meine Medikation.	2	-	9	-
18a	10-stufige Leiter: Auf welcher Stufe stehen Sie zur Zeit?	3	-	7	1

Tabelle 10

Ein gemischtes Ergebnis zeigt sich hinsichtlich der Fragen

Nr.	Frage	pos	neg	neutral	k. A.
5	Wenn ich praktische Hilfe brauche, gibt es in meinem Freundeskreis oder in meiner Familie Menschen, die mir helfen.	1	2	8	–
9	Manchmal helfe ich anderen Menschen.	2	2	7	–
12	Es gibt Menschen in Hilfsdiensten, die für mich einstehen.	4	4	3	–
14	Es gibt Personal, mit dem ich über meine Sorgen sprechen kann.	3	2	6	–
17	Meine Medikation hilft mir.	1	1	7	1
18b	10-stufige Leiter: Auf welcher Stufe standen Sie vor 12 Monaten?	4	4	1	2
18c	10-stufige Leiter: Wenn Sie sich die Zukunft vorstellen, was denken Sie, auf welcher Stufe Sie in einem Jahr stehen werden?	3	2	3	3

Tabelle 11

Zu Ende des Kurses schätzen alle bis auf einen Teilnehmer ihre Situation von vor 12 Monaten so oder schlechter ein als sie damals ihre aktuelle Situation eingeschätzt hatten, nur einer gibt rückblickend einen besseren Wert an als zuvor in der realen Situation, zwei machen keine Angabe (vgl. Frage 18b nachher mit Frage 18a vorher).

4.6 Anmerkungen zur Methodik

Einschränkend muss hier zu den Ergebnissen, die die Korrelation und die Signifikanz betreffen, auf Folgendes hingewiesen werden: Da es sich um sehr wenige und darüber hinaus um ordinale Daten handelt, ist es streng mathematisch nicht zulässig, die vorliegenden Daten auf Korrelationskoeffizienten und Signifikanz hin so auszuwerten, wie es hier geschehen ist. Ich habe dennoch dargestellt, zu welchen Ergebnissen man gelangt, wenn man dieses nicht berücksichtigt. Grund hierfür ist, dass dies ein in den Sozialwissenschaften allgemein übliches Vorgehen ist, das sich in vielen wissenschaftlichen Publikationen aktuell so finden lässt.

Und ich vertraue auf die Fähigkeit des Lesers, sich nicht an einzelnen Zahlen festhalten zu wollen, sondern diese Auswertung als Hinweis auf gewisse Trends und interessante mögliche bzw. vermutete Zusammenhänge zu verstehen.

5 Diskussion und Ausblick

Insgesamt zeigt die Auswertung der Fragebögen einen überaus positiven Einfluss der EX-IN-Ausbildung in nahezu allen abgefragten Bereichen.

Die signifikant verbesserte Selbstwirksamkeitserwartung der Ausbildungsteilnehmer lässt ein gesteigertes Selbstbewusstsein vermuten, welches mit dem Gefühl zusammenhängen könnte, trotz und gerade wegen der eigenen Krisenerfahrung innerhalb der Gesellschaft etwas bewegen und andere Betroffene unterstützen zu können. Auch die Aussicht auf ein Beschäftigungsverhältnis mag eine entscheidende Rolle spielen. Hier könnte eine längerfristige Weiterverfolgung von EX-IN-Absolventen zu aufschlussreichen Erkenntnissen führen: Hält die gesteigerte Selbstwirksamkeitser-

wartung dauerhaft an, ist sie an äußere Bedingungen wie etwa das Finden einer Beschäftigungsstelle geknüpft oder von diesen relativ unabhängig? Hat die Teilnahme an EX-IN bereits als Ausbildung an sich eine Art gruppentherapeutischen Effekt? Liegt die gesteigerte Selbstwirksamkeitserwartung an einer veränderten Sichtweise auf sich selbst und die eigene Krisenerfahrung oder auf einer veränderten Wahrnehmung der Umwelt und der eigenen Chancen innerhalb von dieser? Unabhängig von solchen tieferschürfenden und längerfristigen Fragestellungen sei jedenfalls nachdrücklich darauf verwiesen, dass auch bereits die Steigerung der Selbstwirksamkeitserwartung der EX-IN-Teilnehmer zu einem einzelnen Zeitpunkt einen beachtlichen Erfolg darstellt!

Offenbar findet durch die EX-IN-Ausbildung auch ein tiefgreifender Wandel in der Beziehung zum Fachpersonal statt. Die Haltung zur eigenen Medikation steht nicht mehr in Beziehung zur Wahrnehmung der Einstellung des Fachpersonals zu sich selbst. Dies könnte bedeuten, dass eine diesbezügliche Emanzipation stattgefunden hat. Eventuell sind die EX-IN-Absolventen mehr in der Lage, sich objektive Informationen zu ihrer Medikation einzuholen und nicht mehr darauf angewiesen, diesbezügliche Entscheidungen von emotionalen Beziehungen zum Fachpersonal abhängig zu machen. Scheinbar hat in Lauf der EX-IN-Ausbildung die Medikation eine Rolle als Beziehungsindikator verloren, was insofern zu begrüßen ist, als Medikamenteneinnahme ja nicht ein Mittel des Nachweises von Zuneigung oder Compliance gegenüber dem Fachpersonal sein sollte, sondern ein Mittel, das abgestimmt ist auf die symptombedingten Bedürfnisse des Patienten. Patienten sollten über ihre Medikation auf anderer Basis entscheiden können, als über Sympathie oder Antipathie zum Fachpersonal – und dies scheint durch die EX-IN-Ausbildung gefördert zu werden. Darüber hinaus könnte die neu entstandene Korrelation der Unterstützung durch das Fachpersonal mit der Unterstützung durch das übrige Umfeld darauf hinweisen, dass eine Normalisierung in dem Sinne stattgefunden hat, dass das Fachpersonal ein Teil der allgemeinen Umwelt geworden ist, der sich nicht mehr wesentlich von der übrigen Umwelt unterscheidet. Zu Ende der EX-IN-Ausbildung wird die Unterstützung durch das Fachpersonal weder als herausragend gut noch als herausragend schlecht wahrgenommen. Es könnte also sein, dass die Haltung zum Fachpersonal zu Ende der Ausbildung weder in positiver noch in negativer Richtung besonders emotional aufgeladen ist.

In Zusammenhang mit der Tatsache, dass Item 5 „Wenn ich praktische Hilfe brauche, gibt es in meiner Familie oder in meinem Freundeskreis Menschen, die mir helfen.“ sich im Laufe der Ausbildung nicht sichtbar verändert hat, möchte ich die These wagen, die Veränderung innerhalb der Ausbildung betreffen nicht so sehr die direkten Beziehungen der Kursteilnehmer zu ihrem sozialen Umfeld, als mehr die Wahrnehmung der Teilnehmer von sich selbst.

Die EX-IN-Ausbildung zeigt auf keiner untersuchten Dimension einen negativen Effekt auf seine Teilnehmer, bewirkt insgesamt jedoch zahlreiche positive Veränderungen in deren Leben.

Es bleibt daher nur zu hoffen, dass das Konzept sich weiterhin ausbreitet und dass viele Betroffene davon profitieren können. Meine persönliche Hoffnung ist darüber

hinaus, dass zunehmend betriebliche Strukturen geschaffen werden, innerhalb welcher die EX-IN-Qualifikation im Anschluss an die Ausbildung auf tatsächlich eingesetzt werden kann